

●交通のご案内



●学内のご案内



●2007年度図書館カレンダー

- 開館時間(通常) / 平日 9:00~21:00
土曜 9:00~17:00
- 休・閉館日 / 日曜日・祝日、
冬季休暇、蔵書点検中の一定期間、
その他大学の指定する日
※詳細は図書館HPにてご確認ください

○は休館日

2007

4月

日	月	火	水	木	金	土
①	2	3	4	5	6	7
⑧	9	10	11	12	13	14
⑮	16	17	18	19	20	21
⑳	22	23	24	25	26	27
㉒	28	29	30			

4月開館時間 平日 9:00~17:00 土曜 9:00~17:00

6月

日	月	火	水	木	金	土
					1	2
③	4	5	6	7	8	9
⑩	11	12	13	14	15	16
⑰	18	19	20	21	22	23
⑳	24	25	26	27	28	29
㉒	28	29	30	31		

6月開館時間 平日 9:00~17:00 土曜 9:00~17:00

8月

日	月	火	水	木	金	土
					1	2
④	5	6	7	8	9	10
⑪	12	13	14	15	16	17
⑱	18	19	20	21	22	23
㉒	24	25	26	27	28	29
㉔	30	31				

夏期開館時間 平日 9:00~17:00 土曜 休館

9月開館時間 平日 9:00~19:00 土曜 休館

10月

日	月	火	水	木	金	土
						1
⑦	⑧	9	10	11	12	13
⑭	15	16	17	18	19	20
⑳	21	22	23	24	25	26
㉒	28	29	30	31		

学園祭期間開館時間 平日 9:00~17:00 土曜 9:00~17:00

12月

日	月	火	水	木	金	土
						1
②	3	4	5	6	7	8
⑨	10	11	12	13	14	15
⑰	18	19	20	21	22	23
㉒	24	25	26	27	28	29
⑳	30	31				

冬期開館時間 平日 9:00~19:00 土曜 9:00~17:00

2月

日	月	火	水	木	金	土
						1
③	4	5	6	7	8	9
⑩	11	12	13	14	15	16
⑰	18	19	20	21	22	23
㉒	24	25	26	27	28	29

2・3月期開館時間 平日 9:00~19:00 土曜 9:00~17:00

春期開館時間 平日 9:00~17:00 土曜 9:00~17:00

5月

日	月	火	水	木	金	土
			1	2	③	④
⑥	7	8	9	10	11	12
⑬	14	15	16	17	18	19
㉒	21	22	23	24	25	26
㉔	28	29	30	31		

7月

日	月	火	水	木	金	土
①	2	3	4	5	6	7
⑧	9	10	11	12	13	14
⑮	16	17	18	19	20	21
㉒	23	24	25	26	27	28
㉔	30	31				

9月

日	月	火	水	木	金	土
						①
②	3	4	5	6	7	⑧
⑨	10	11	12	13	14	15
⑰	18	19	20	21	22	23
㉒	24	25	26	27	28	29
㉔	30					

神奈川工科大学附属図書館
KANAGAWA INSTITUTE OF TECHNOLOGY LIBRARY

〒243-0292 神奈川県厚木市下荻野1030 TEL.046-291-3251 FAX.046-242-6111

<http://kanagawa-it.ac.jp/~I4017/lib/index.html>

◀ 神奈川工科大学附属図書館利用案内

ほんばこ

March 2007

ほんばこ特集

進化する 図書館

必見！これ一冊ですべてがわかる
神工大図書館のオススメ最新情報満載！

Kanagawa Institute of Technology Electronic Journals List

Find e-journals by title or ISSN

- ✓ Title begins with
- Title equals
- Title contains all words
- ISSN equals

ほんばこ特集

進化する

The library which evolves

図書館

Browse e-journals by subject
Please search by subject category -
Search for keywords in e-journals

今回の「ほんばこ」は「進化する図書館」と題して特集をお届けいたします。

提供する資料やサービスの内容も、利用者のニーズや技術の変化に合わせて日々進化を遂げています。そんな神奈川工科大学図書館の姿を、皆さんに知っていただければと思います。

進化 **1**

WEBで利用できる資料 電子ジャーナル、データベース

電子ジャーナル

図書館に直接来館しなくとも様々な検索が出来る、便利な存在。WEB上で利用できるのは、データベースではありません。最近、電子ジャーナルの登場によって、雑誌本文も手軽に利用できるようになりました。本学でも2006年の1月から、外国雑誌の大幅な電子ジャーナル化を行なっています。皆さんもうご覧になっていますか？

この電子ジャーナル、従来の冊子にはない、次のような優れた利点をもっています。

利点 **1** 他の文献とのリンク機能が充実。

HTML版だと、本文内の記述どうし、本文と参考文献間などのリンク機能が充実。例えば、本文に記されている文献番号をクリックすると文末の文献一覧にダイレクトに飛ぶことができたり、参考文献に同一の出版社のジャーナルが上げられていれば、記事本文を参照することもできます。図表なども、クリックすれば拡大できたり、また動画が閲覧可能な場合があるなど従来の雑誌にはなかった機能が充実。

また、フルテキストにはHTML版だけではなくPDF版も用意されており、印刷するときはこちらの方がきれいにプリントできます。

利点 **2** 文献データベースとしての機能

それぞれの出版社のページで、文献を検索することができます。自分の探している文献が見つかったら、ダイレクトに利用することが可能です。

利点 **3** 図書館に来なくとも利用できる。

従来の雑誌は、図書館までわざわざ足を運ばないと利用できませんでした。また、開館時間内の利用という時間的な制約がありました。電子ジャーナルは、学内LANに接続しているパソコンであれば、24時間利用可能。自分の好きな時間に利用ができます。

また、同じ文献を同時に複数の利用者が閲覧できるので、見たい雑誌を他の人が閲覧中だった・・・などということがなくなります。

利点 **4** 冊子体よりも早く閲覧できる。

冊子の刊行よりも平均で2-3週間早く論文の利用ができます。

利用の方法は至って簡単

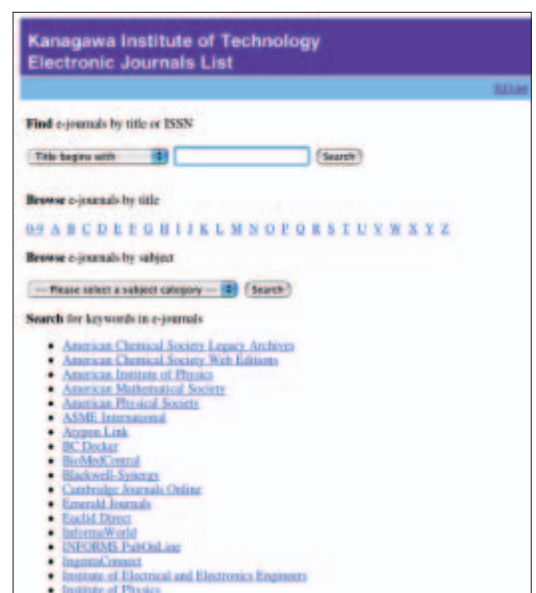
図書館のホームページから「外国雑誌電子ジャーナルリスト」を開いてください。検索方法は、タイトルの直接入力、タイトルの頭文字一覧から選択する、ジャンルから選ぶ、出版社から選ぶ、の4通りがあります。

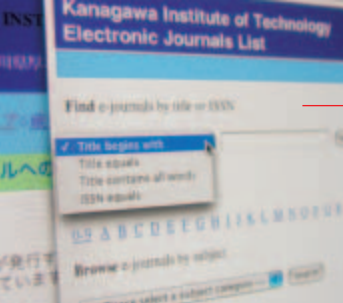
探しているタイトルが見つかったら、利用したい巻・号を選びます。出版社によって画面が違いますが、abstracts (内容の要約) を利用するのか、full text (HTMLかPDFか) を選択し、画面に表示させます。

ダウンロードも可能ですが、プログラムなどにより自動的に大量のデータをダウンロードすることは禁止されています。他にも、

- 学術目的以外に利用すること。
- 検索結果を電子的に再配布すること(電子メールでの転送、ウェブサイトへの掲載など)。

これらの行為も禁止されており、違反した際は大学全体が利用停止処分となる場合がありますので、充分ご注意ください。





進化する図書館

データベース

図書館では、文献（論文や解説的文章）を検索するためのデータベースを用意しています。

最近では、GOOGLEのような検索エンジンでも学術情報を検索できるようになっています。しかし、検索エンジンには学術情報以外のデータまでヒットしてしまったり、内容が正確かどうか判断しかねるといった欠点があるのも事実。その点、データベースは正確な情報源しか採用しませんし、検索条件を細かく設定できたり、abstracts（内容の要約）やキーワードを付与したりといった付加価値があります。検索エンジンだけでなく、データベースを合わせて使うことで、手に入る情報の質がより向上することは間違いなし。

本学の図書館では下記のデータベースを提供しています。ぜひご利用ください。

J-DreamII

国内外50カ国の、科学技術・医学・薬学に関する論文情報を日本語で検索できるという優れ者。検索だけでなく、論題やABSTRACTS（論文内容の要約）も日本語で見られるため、非常に使い勝手のよいデータベースです。



間蔵

朝日新聞、週刊朝日、AERAの記事を検索できるデータベース。



マガジンプラス

雑誌の記事を検索するためのデータベース。



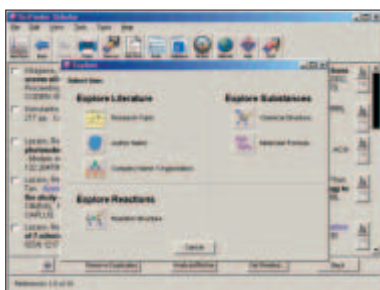
GeNii

NII（国立情報学研究所）が提供する学術情報のデータベース。雑誌論文、書籍、科研費などの情報をまとめて一つの画面で検索できます。



SciFinder Scholar

アメリカ化学協会が提供する世界最大の有機物質・無機物質情報のデータベース。他のデータベースとは異なり、ご自分のPCへダウンロードして使うようになっています。（ただし、学内LANに接続しないと利用できません）



※いずれも学内LANに接続しているPCのみ利用可能です。

進化 **2**

モバイル学生証が利用可能に!

4月から、携帯電話を使用したモバイル学生証が図書館でも使えるようになりました。カウンターでの手続きの際、カード型の学生証同様に利用できます。

また、これに合わせて4月から入館ゲートを設置いたしました。これまでは入館するには特別の手続き等は要りませんでしたが、今後はゲートのセンサーに学生証をタッチして入館していただく形になります。(青い磁気タイプの利用証をお持ちの方は、ゲートの読取部に磁気部分を通してください)

今後は、図書館をご利用の際は必ず学生証・利用証をお持ちください。

なお学生証・利用証をお持ちでない方は、お手数ですが入館の際カウンターまでご連絡下さい。



便利なツールがあることは分かった。でも使い方が今ひとつ分かりにくい……

そんな方には **“ライブラリー・ツアー”** をご用意しております。



図書館は堅苦しいばかりじゃありません。

豊富な専門書はもちろん、小説や一般の図書だってあります。

話題のDVDも見られるし、CDも借りられます。

なんてたってすべて無料、これは使わない手は無いですよ。

講義の復習から試験対策、レポート課題まで、

必要な資料も、図書館ならば揃うはず。

ともかく一度、図書館を覗いてみてください。

きっと何かが見つかるはずですよ。

ライブラリー・ツアーは、そんな図書館の魅力を余すところなく

皆さんに案内する企画です。

もちろん卒業研究やレポート対策に、データベースから

電子ジャーナルまでフルに使った資料集めをサポートする

本格的な講習だってばっちり受けられますよ。

あなたもライブラリー・ツアーに参加して、

図書館を自分自身のプライベート・ライブラリーにしてみませんか?



神奈川県立大学附属図書館を思い切り使いこなそう!

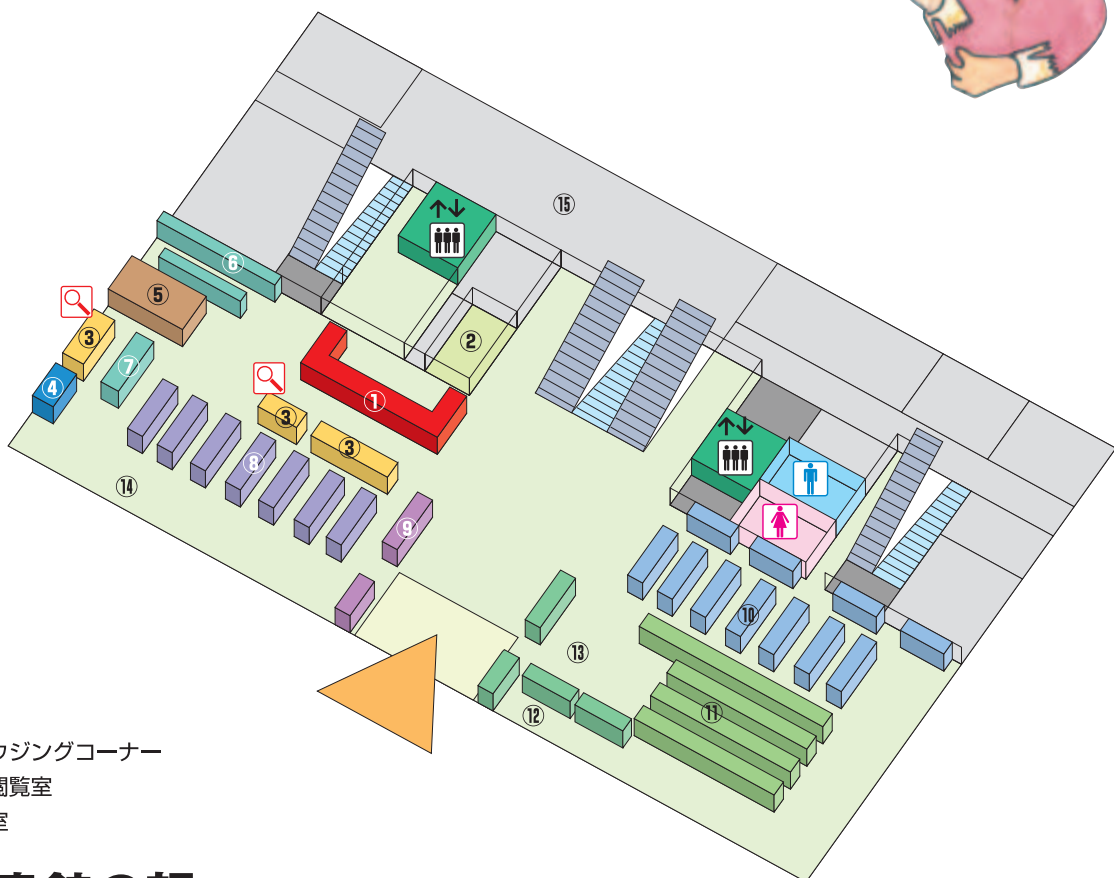
図書館ガイド

図書館は本を読んだり、貸し借りをするだけの場所ではありません。グループで使える部屋や、ゆっくりCDを聴けるコーナーがあったりと、便利で楽しい空間です。授業の合間の一時を楽しむもよし、1日ゆっくり過ごすのもよし。図書館の全てをここで紹介します。



1F 一階/入口

- ① カウンター
- ② コピー室
- ③ インターネット閲覧用・
所蔵検索用PC
- ④ CD-ROM検索用・
AV資料検索用PC
- ⑤ 個人視聴ブース
- ⑥ ビデオ・DVD
- ⑦ CD
- ⑧ 参考図書
- ⑨ 指定図書
- ⑩ 参考図書
- ⑪ 雑誌コーナー
- ⑫ 新聞
- ⑬ ブラウジングコーナー
- ⑭ 自由閲覧室
- ⑮ 事務室



なんたって図書館の顔。
書籍から映像ソフトまで、なんでも揃う総合フロアです。



① カウンター

貸出や返却はもちろんのこと、図書館の利用に関して分からないこと、聞きたいことがあったら何でもお尋ねください。

③ ネット閲覧PC

インターネット上の情報を入手したいならこちら。印刷もできます（一人5枚まで）。※ただし、メールや表計算ソフトの利用など、インターネット以外の利用はできません。



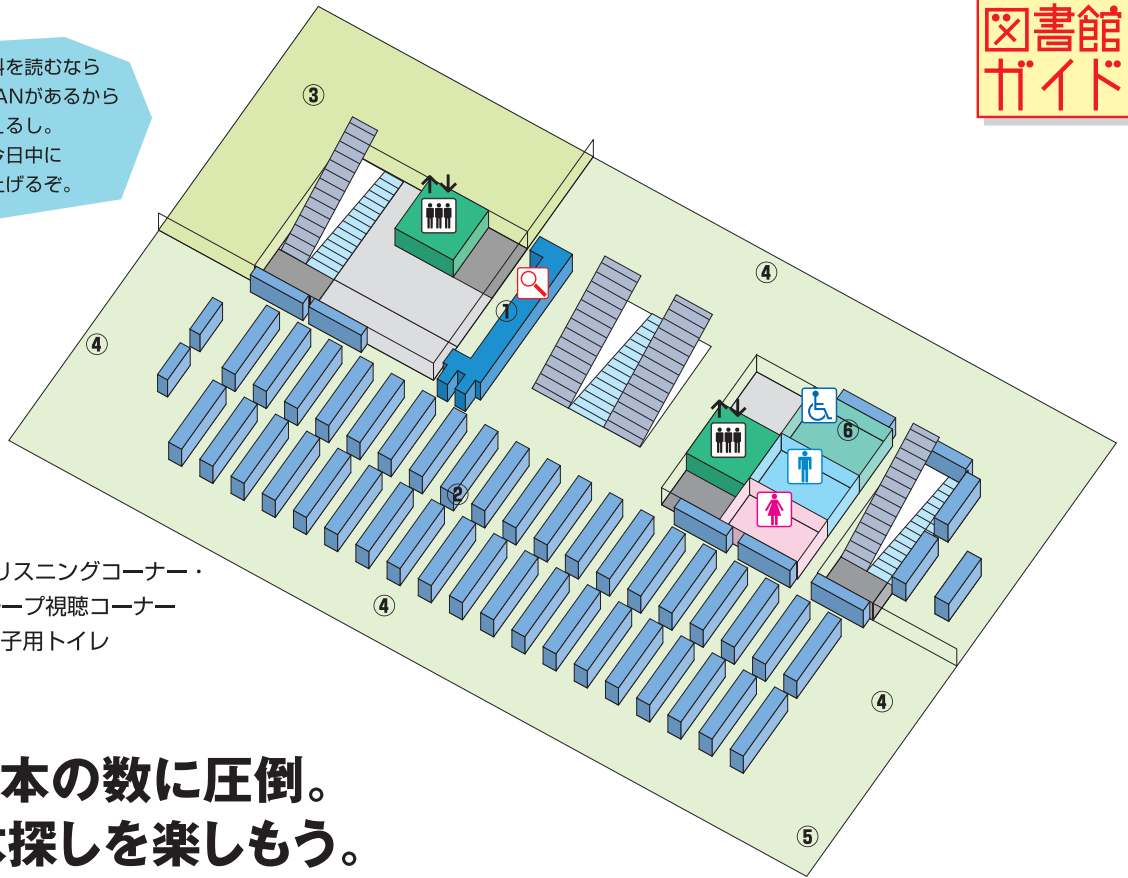
⑫ 雑誌コーナー

国内外の雑誌が多数あります。学術雑誌だけではなく、「週刊ベースボール」や「びあ」のような雑誌もご覧いただけます。



落ち着いて資料を読むなら
2階が一番。LANがあるから
パソコンも使えるし。
がんばって、今日中に
レポートを仕上げるぞ。

2F 二階



- ① 所蔵検索用端末
- ② 書架
- ③ グループ閲覧室
- ④ 自由閲覧室
- ⑤ CDリスニングコーナー・
グループ視聴コーナー
- ⑥ 車椅子用トイレ

とにかくその本の数に圧倒。
探検気分で本探しを楽しもう。

② 書架

高い天井に、抑え目の照明。落ち着いた
雰囲気の中で、図書を選んでいただけます。



③ グループ閲覧室

友達どうし、ちょっと話し合いながら資料
を見たい、というときはこの部屋をご利用
下さい。6人かけのテーブルがあり、グル
ープで利用できます。

④ 自由閲覧室

個人用のデスクやLANの設備もあります。
落ち着いて、じっくり資料と取り組みたい
ときにはこちらをご利用ください。
LANケーブルの貸出もしております。カ
ウンターでお申込ください。



⑦⑧ AV資料コーナー

DVD、CD、ビデオと様々なAV資料を揃
えております。研究の参考に、授業の息抜
きに、ご利用ください。



⑭ ブラウジングコーナー

くつろいで新聞や雑誌を読みたいときに
ご利用ください。(くつろぎすぎて携帯電
話での通話や飲食をしたりしないように…)

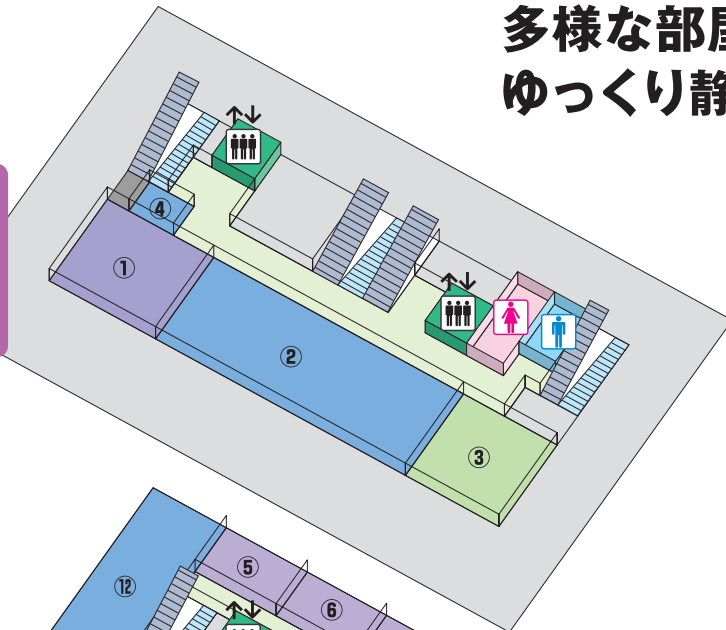
本や雑誌だけじゃなくて、
AV資料も色々あるんだね。
リンクエストにも応じて
くれるんだって。
お気に入りの
CDを聴いて
気分転換！



多様な部屋で、
ゆっくり静かに学習できます。

4F
四階

- ① 会議室
- ② 研修室
- ③ 特別閲覧室
- ④ パントリー



ゼミ室は広いし、ホワイトボードやLANケーブルもあるんだって。グループで議論や発表をするときには便利だね。



5 6 9 10 ゼミ室

12人までご利用いただけます。LANケーブル、ホワイトボードが設置されています。(スクリーン・プロジェクターの利用については事前にお問合せください)お申込は1階カウンターでお願いします。

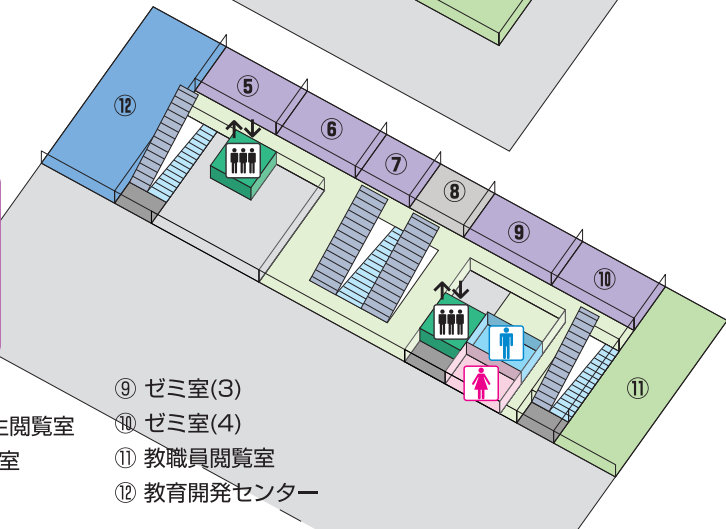


7 グループ視聴覚室

3人から利用していただけます。一階のカウンターでお申込ください。

3F
三階

- ⑤ ゼミ室(1)
- ⑥ ゼミ室(2)・院生閲覧室
- ⑦ グループ視聴覚室
- ⑧ 顧問室
- ⑨ ゼミ室(3)
- ⑩ ゼミ室(4)
- ⑪ 教職員閲覧室
- ⑫ 教育開発センター



書架になくても大丈夫。
まだまだたくさん、蔵書はあります。

B2F
地下二階

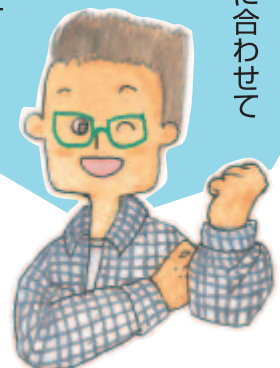
- ① 書庫(2)
- ② AVホール

B1F
地下一階

- ④ 書庫(1)



いかがでしたか？
図書館は、皆さんのニーズに合わせて色々な使い方、楽しみ方が出来ることをお分かりいただけたことと思います。ぜひ積極的に活用して、充実したキャンパスライフをすごしてください。



2 AVホール

100人まで利用することができます。充実した設備で、研究発表など大きな催しに対応可能です。お申込は1階カウンターでお願いします。

3 休憩スペース

学習の合間にちょっと息抜き。自動販売機の飲物もご利用になれます。(AVホール使用時は利用を停止させていただきます)

図書館の活動

図書館では、図書館をより使いこなす、あるいは楽しんでいただけるような様々な企画を実施しています。昨年度は次のような企画を実施しました。

ライブラリツアー

図書館の蔵書検索やデータベースの使い方を分かりやすく説明し、また館内各フロアをご案内するという企画。5月～6月・10月に実施しました。参加された方の要望やスキルに合わせて柔軟に対応しました。



企画展示

中央階段前の書架を利用して、以下のようなテーマで企画展示を行ないました。大学や世間の動きに合わせ、かつ理工系以外のテーマでも設定。活字だけでなくDVD、CDの展示、スタッフ手作りのPOPも活用し、来館された方に好評をいただきました。

アニメ・ゲーム／車 (9月)

CGで作られたアニメやサントラ、及びそれらの作成方法についての資料を展示。また、全日本学生フォーミュラ大会・東京モーターショーにちなんで自動車の関連資料を紹介しました。



この他、下記のテーマで展示を行いました。

- 5月 …… ファンタジー特集/映画で聞く英語・英語で聞く映画
- 6月 …… 梅雨にちなんで／環境とエネルギー
- 7・8月 …… 世界遺産／海外留学
- 10月 …… 文学賞受賞作品
- 12・1月 …… Special feature in Winter
- 2・3月 …… アンコール企画

POWER OF KAIT (11月)

本学の教員・学生・卒業生の著作・研究成果などを展示しました。



選書ツアー

図書館にあったら良いなと思う資料を、実際に書店の店頭で手にとって選んでもらおうという企画。紀伊国屋書店新宿南店で、大学院生のご協力を得て行なわれました。

今後も、図書館により親しんでいただくための様々な企画を実施していきたいと思います。ぜひご参加ください。また、こんなイベントがあったら良いな、というアイデアをお持ちの方がいらしたらお聞かせください。参考にさせていただきます。

利用案内

入館について

入館ゲートのセンサー部分に、学生証・モバイル学生証をタッチしてください。

※学生証をお持ちでない方は、カウンターへお申し出下さい。



学生証（見本）

資料の探し方

- 図書館資料検索用のPCをご利用ください。端末は2階から地下2階までの各フロアに設置してあります。
- 図書館のホームページからでも検索できます。「蔵書検索」ボタンをクリックして下さい。

図書を利用するとき

借りるとき

- 図書と学生証を1階カウンターにお持ちください。
- 返却期限の過ぎている本があるときは、貸出はできません。

貸出条件

一般学生	5冊	2週間
卒研究生	6冊	1ヶ月
大学院生	10冊	1ヶ月

* 単位互換履修生は一般学生扱いです。

返すとき

- 1階カウンターにお返しください。
- 閉館時には、東口のブックポストをご利用ください。

継続して利用したいとき

- 借りている図書を継続したいときは返却期限内にその図書と学生証を1Fカウンターまでお持ちください。
- 予約の入っている場合、返却期限の過ぎている本がある場合は継続できません。

読みたい本が書架にないとき

● 貸出中の場合

予約をすることができます。予約申込書に記入し、カウンターへお持ちください。返却されたら掲示板にてお知らせします。

● 図書館に所蔵がない場合

購入希望を受け付けます。購入希望申込書に記入し、カウンターへお持ちください。購入の可否、また受入予定について後日掲示板にてお知らせします。

他大学の図書館や公共図書館を利用することもできます。詳しくはカウンターでお尋ねください。

雑誌・参考図書を利用するとき

- 学術雑誌・参考図書は、貸出をしておりません。館内でご利用ください。
- ただし、研究室で利用するなど特別な理由のあるときには、一夜貸出でご利用ください。返却は翌日の9:30までとなります。カウンターの「一夜貸出申込書」に記入の上お申し出ください。

電子ジャーナルの利用について

外国の学術雑誌を中心とした電子ジャーナルが利用できます。

- 図書館のホームページの「電子ジャーナル」の項目を開いてください。
- 外国のジャーナルは「外国雑誌電子ジャーナルリスト」から検索出来ます。本学で利用可能な電子ジャーナル（1500タイトル）を、タイトル、ISSN、主題から検索することができます。日本のジャーナルは「J-Stage」から検索できます。著者名、キーワード、タイトルで検索することができます。
- 利用の際はホームページの「電子ジャーナルの利用にあたって」をご覧ください。

AV資料を利用するとき

- AV資料を館内で視聴するときは、AV資料コーナーにある視聴申込書に記入のうえ、カウンターで手続きをして下さい。
- CDのみ館外貸出が出来ます。（1人5点まで、1週間）利用したいCDと学生証をカウンターにお持ちください。
- 借りたいCDが館内にない場合、図書と同様に予約・購入希望ができます。申込書に記入の上、カウンターへお持ちください。

コピーをしたいとき

- コピーの際は複写申込書に記入し、カウンターでお申し出ください。1枚10円です。
- 必ずコインをご用意ください。両替機は設置しておりません。また、カウンターでの両替も致しておりません。
- コピーできるのは、本学図書館の所蔵資料に限ります。
- コピーの際は、著作権法に則って行なってください。
- 雑誌の最新号は、コピーできません。

キャンパスアグリーメントソフトの貸出について

図書館では、マイクロソフトのキャンパスアグリーメントソフトの貸出を行なっています。

- 利用できるのは本学の在学生（研究生、科目等履修生含む）、専任教職員（客員教授、ポストドクター、嘱託・臨時職員含む）です。
- 貸出は1人3点まで、返却は翌日の12時です。
- ソフトはカウンター内に置いてあります。利用の際は学生証・身分証明書を提示して必要なソフトを指定してください。
- 貸出中のソフトは予約をすることができます。

神奈川工科大学附属図書館へ ようこそ!

図書館では、膨大な情報量に囲まれる現代、利用者の皆さんの調べたいことを、専門のスタッフが早く的確に入手する「ツール」の提供のお手伝いをします。

そのために、館内の資料の選定やデータベースの整備に努めています。

「工科大学」というと、専門分野の図書ばかりと思われるがちです。理工系・情報系図書や雑誌・電子ジャーナルなど、専門分野の図書や資料が中心ではありますが、ベストセラーの本をはじめ、ビジネス、文学、趣味や芸術の図書、雑誌、CD、ビデオも数多くあります。公立図書館では、予約済みの図書もすぐに閲覧することができます。

また、社会の動きや季節にあわせた「企画展示」、利用者自ら図書館の蔵書づくりに参加する「選書ツアー」といった楽しい館内企画も行っております。

落ち着いて自分なりの時間を過ごし、じっくり勉強に集中してもらえるように、快適な雰囲気作りに力を入れ、「使って便利、来て楽しい」そんな図書館になっていると自負しております。

神奈川工科大学の学生、教職員はもちろん、厚木市民の方、企業の皆さん、お気軽に図書館をご利用ください。ご来館を心からお待ちしております。

インターネットの利用について

図書館に設置されている端末で、インターネットを使用することができます。

- 利用は原則として30分以内となります。混雑時にはゆずり合ってください。
- 印刷もできます（1人5枚まで）。印刷用紙はカウンターでお渡ししています。
- フロッピー、リンパーブルディスクなどの利用はできません。
- 電子メールソフトは利用できません。
また、WORD, EXCELなどのソフトもご利用できません。
- 設定を変えないようにお願いします。

また、ご自分のノートパソコンを持ち込んで利用することも出来ます。LANケーブルをカウンターで貸出しております。申込書に記入の上、学生証を提示してご利用ください。

※持ち込みのパソコン
をご利用の場合は、
印刷はできません。



レファレンスサービスについて

レファレンスサービスとは、文献の探し方、データベースの使い方など、図書館の利用に関して分からないことの質問・調査に依るサービスです。

「○○というテーマの参考資料を集めるにはどのような方法があるの?」「論文のタイトルは分かるのだけど、どの資料に収められているか分からない」など、相談したいことがありましたら、お気軽にカウンターへお尋ねください。理工系以外のご質問でも、どうぞご相談ください。



B O O K S

図書館のオススメ本☆

技術英語って難しそう…。
そんなあなたのためにある本です。



「はじめての技術英語」
宮野 晃
●出版社:ベレ出版 (請求記号 507.7/M)

内容・英文法、これで基礎はOK! / 技術英語の重要な構文と語句 / よく使われる技術英語の表現 / これだけは覚えておきたい前置詞

技術英語に使われる表現が掲載され、学生や技術者が例文を利用して学べるわかりやすい書籍。書名通り、はじめて技術英語に触れる人に向いている内容です。

「本書で十分に学べたいの技術文献には取り組めるはず」とは著者の言葉。

たしかに基本的な構文や表現方法、そして理工学の専門用語が学べるとも頼もしいやつ。

この他にも各分野の英語テキストがありますが、まずはこれで基礎勉強をいかが。

友情とは、
明るく前向きなだけのものではない。



「対岸の彼女」
角田光代
●出版社:文藝春秋 (請求記号913.6/K)

角田光代さんの直木賞受賞作「対岸の彼女」は、女性同士の友情を描いている。友情の物語という明るく前向きなイメージがあるが、この小説は少し重め。二人の女性はともに純粋なだけに、ふとしたきっかけですれ違いが生まれてしまう。もっとも、そのほろ苦さも含めて、とても味わいのある小説だった。

小さな会社を経営する未婚の葵と、そこで働き始めた既婚で子持ちの小夜子という30代の女性二人が主人公。二人は急速に親しくなるが、お互いの立場の違いが対立を生むこともある。そこに彼女たちの学生時代の友人にまつわる思い出が挿入されている。

物語にすんなり入り込んでいくことができたのは角田さんの文体によるところも大きい。ひとつひとつの文章があたかも水に溶けていくように、心にしみ込んでいく気がした。

この本を読んで学生時代から交友が続いている親友がいてくれることのありがたさも改めて実感した。

難手術をこなす名チームに
怪事件が……?



「チームバチスタの栄光」
海堂 尊
●出版社:宝島社 (請求記号 913.6/K)

きわめて難しい拡張型心筋症のバチスタ手術を成功させ続けている名チームに起こった連続術中死。奇跡とまで言われた精鋭チームでさえ原因が分からない怪死の謎を追うのは、何故か愚痴外来の万年講師、田口

公平。そこに厚生労働省切っただけの変人、白鳥圭輔が加わったものだから病院内は大騒ぎ。

シンプルなストーリーながら、超個性的なキャラクターと、現役医師ならではのリアルな医療現場描写のギャップが絶妙で、さすが2006年度『このミステリーがすごい!』大賞といった感じ。特に白鳥のキャラクターがもう最高! 歯に衣着せぬ物言とマシンガントークで、シリアスな医療現場を引っ掻き回す姿は読んだら絶対笑っちゃいますよ。

他にも魅力いっぱい脇役など、テンポの良さが痛快なお話です。おまけに謎のオフィシャルサイトまである!? こんな小説なかなかないですよー。

友達の友達を知っていますか?



「ライン」
村上 龍
●出版社:幻冬社 (請求記号913.6/M)

人と人は、どこかで繋がっている。そんな言葉がぴったりの本です。友達の友達を知っていますか? 更にまたその人の、友達を知っていますか? 繋がっていても、関係が遠くなるとあなたにとっては全然知らない人になりますね。

ですが、どこかで会っているかも知れません。当然、会っていないかも知れません。あなたの知らない人にもその人の世界があって、その中で生きていますね。良い人生じゃないかも知れない、悪い人生かも知れない。それでも生きて、誰かと繋がっているのが「人」です。

この本の主人公は、漫画に出てくるような人物ではありません。唯一、信号の流れが読めるという能力があるだけです。もっとも、私はあまり主人公と思わず一人の人間だと思いながら読み進めました。自分以外に「主人公」が世の中にいないように、彼女も物語のピースの一部ではないのです。彼女と人々のライン、読み取ってみませんか? 読み終わった後、あなたもこの物語の一部となっているかも知れません。



えいが は エイゾ

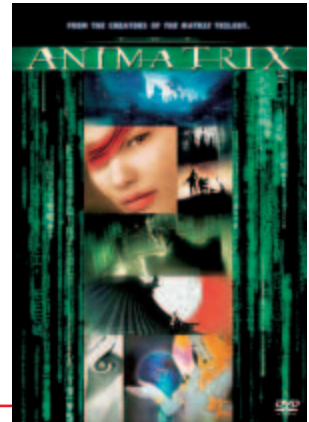
DVDならこれを観ろ!

有 名映画マトリックスのサイドストーリーとしての九作品のオムニバスアニメーションです。マトリックス製作スタッフに加え、『カウボーイビバップ』、『サムライチャンプルー』の渡辺信一郎、STUDIO4℃の立ち上げスタッフである森本晃司、『青の六号』の前田真広、マッドハウス出身のトップアニメーターである小池健など日本国内のトップクリエイターが監督として参加。九作品中、森本晃司監督『ビヨンド』、小池健監督『ワールド・レコード』、『SAMURAI7』のデザイナー森久司も参加した『キッズ・ストーリー』は秀逸な出来になっています。中でも『キッズ・ストーリー』のスケートボードアクションの臨場感には何か堪らないものがあります。

アニマトリックス

●発売元:ワーナー・ホーム・ビデオ
●価格:1500円

(請求記号 DVD/A/353)



私 がお勧めする映画は必ず、「ドクター・ドリトル」です。この「ドクター・ドリトル」は、お医者様である主人公が動物と言葉が交わる、というとてもファンシーなお話です。動物と言葉を交わり、友達になれる。なんて素晴らしい世界なのでしょう! でもでも、2次元を好む人たちにとってみれば、ちょっと苦痛な環境なの?

(ワンポイント:人間が動物の言葉を話せば良いのかな?)

肝心なストーリーのあらすじですが、ある日、先生の語学に新たに動物語が生まれます。動物と話せる彼は、お医者様でもあるため、あらゆる動物に「治してえ〜治してえ〜」と頼ってきます。最初は渋々だった彼も、後半にいくにつれ、獣医としての自分にも喜びを見出していきます。そんな先生と動物の織り成す、愉快で心温まるストーリー。

みんな見るニヤ!

ドクター・ドリトル

●発売元:20世紀フォックスホームエンターテイメントジャパン
●価格:1980円 (請求記号 VT2238)

こ の作品の一番の見所というのは、VFX (デジタルビデオやビデオカメラや編集ソフトを用いて、デジタル処理やCGなどを後処理で加工すること) と特殊メイクですね。

作品中には様々なモンスターが登場してくるのですが、このモンスターすごくリアルで表現されていて特殊メイクによるものなのか3Dなのか区別がつかないくらいにクオリティが高い作品だと思います。他には、この作品中では世界が変わっていくのですがその変わり方もまたハイクオリティに仕上がっていることはもちろんのこと具体的に表現されているので見ていて非常にわかりやすくまとまっていると思われまます。

作品ジャンルとしてはホラーに当たりますがリングなどの怖さとは違って、また違った怖さが味わえるということもこの作品のすばらしいところだと思いますね。モンスターにせよ背景にせよ、ぐちゃぐちゃしている部分がなんとも面白いですよ (笑)

サイレントヒル

●発売元:ポニーキャニオン
●価格:3990円 (請求記号 DVD/S/447)



著作権なんて自分に関係ない・・・
と思っている方への入門書としておススメ。



「2ちゃんねるで学ぶ著作権」

牧野和夫, 西村博之
●出版社:アスキー (請求記号 021.2/M)

近頃何かと話題になる著作権。でもその内容については意外とご存じないのでは?

法律用語で事務的に説明された、初心者にはわかりづらい著作権本が多いのですが、この本では、2ちゃんねる管理人と弁護士(プラス編集者)との対話形式で著作権について解説している為なじみやすいと思います。事例とするのも2ちゃんねるを通じた話題なので、皆さんが見聞きしたことのある内容について触れている場合も多いのではないのでしょうか。

ただし、あくまでこの本はネットワーク上での話題を中心としたものなので、類書としてレポート作成前には「大学生と著作権」等もぜひ読んでほしいところ。こちらも同一書架上並んでいます。

児童書なのに主人公は30代の女性、
という珍しい設定の物語。



「精霊の守り人」

上橋菜穂子(二木真希子・絵)
●出版社:偕成社 (請求記号913.6/U)

女ながらに用心棒をしているバルサは、ふしぎな運命を背負う新ゴゴ皇国の皇子チャグムの命を救います。伝えられた皇国の成り立ちと反するかのような「聖霊の守り人」に選ばれてしまった為命を狙われるチャグム。

偶然の救出劇から、チャグムを護衛することになって少年の旅を見守っていくバルサ。そして彼女たちを取り巻く人物たちが、ファンタジーという世界の中で妙に現実的な人間臭さがかもし出しているのも特徴です。

野間児童文芸賞新人賞・産経児童出版文化賞ニッポン放送賞・路傍の石文学賞・巖谷小波文芸賞(第25回)受賞作品。

今春から放送されるアニメでは、本学卒業生の遠藤誠さんが3D監督として参加しています。

Bill Evans & Jim Hall / Undercurrent+4



●レーベル:東芝EMI
(請求記号 CD/洋/1704)

このCDはエヴァンスが活動の拠点をニューヨークに移してから10年程経った頃の演奏に磨きがかかってきた1962年、ジャズギター界の巨匠ジムホールとのデュオでの演奏を収録したものです。エヴァンスらしいシンコペーションがここでも聴くことができます。

古い音源ながらスタンダードナンバーもありませんが聴きやすい作品です。

1962年と言いますとビバップから新たな演奏手法への模索が始まり少し経ち、このCDではその頃の先駆けとなる演奏を聴くことができます。

黒人のピアニストの力強いビバップではあまり出すことの無かった繊細さに溢れたこのスタイルは変わることなく、洗練され続けました。

エヴァンストリオでも素晴らしい作品が残っていますが、それに劣ることのないCDです。

トリオ以外ではグラミー賞を受賞したサクソプレーヤーのスタンゲッツとの作品と、このジムホールとの作品があります。私はMy Funny Valentineがお気に入りです。

小田和正 / 自己ベスト



●レーベル:ファンハウス
(請求記号 CD和/オ/1686)

オフコース時代と小田和正がソロ活動になってからの曲が収録されたベストアルバム。

東京ラブストーリーのテーマ曲の「ラブストーリーは突然に」は目覚めのモーニングナンバーにお勧めです。お馴染みのイントロの頭の部分に小田さんの透き通った歌声がいやみ無く爽やかな朝をお約束します。

また恋ノチカラの主題歌の「キラキラ」は枕を濡らす夜があるような、いま辛くてかなりキてる人は聞くと元気が出ます。

最近泣いてねえなって言うひとは「さよなら」を聞いて昔の哀しい思い出に浸って枕を濡らせます。

とにかく感情がじっとはしてられないココロが温まる曲ばかり。有名な曲だけにBGM的な物でしか聞いた事がない人も多いのでは無いでしょうか。

また最近のアーティストの癖のありすぎる歌声に疲れましたって言う人。そんな人は是非借りて澄みきった歌声に優しくココロを包んでもらって癒されましょう。

JAZZ
研究部
が選ぶ

音楽
番長

CDならこれを聴け!



Pat metheny / Secret story



●レーベル:MCAピクチャー
(請求記号 CD洋/オ/297)

Pat methenyのこのSecret storyという作品をレビューするにあたってまず伝えなくてはいけないのは、これは皆が思うストレートなジャズではないという事だ。

彼のこの時の集大成とも言える試み。ジャズの要素を含んでいないという意味ではなく、その他の要素を多く含んでいるという事だ。ミニマルやフリージャズやロックにカントリー、ワールドミュージックの要素も含んでおり、Patのポキャブラリーの広さがうかがえる作品だ。それでいて作品全体でまとまりがありすぐ聞きやすく、単純明快のようでそれでいて非常にアバンギャルドな点が多々あり、実は想像以上に難解な楽曲であるのにBGMとしても音楽としても両方の意味で楽しめる。

またジャズ界の大御所が数多く参加しているのが嬉しい。パットメセーグループのメンバーを筆頭にCharlie Haden(B)、Will Lee(B)、Anthony Jackson(B)、Toots Thielemans(Harmonica)、Akiko Yano(Voice、Lyrics)など縁のある面子が集まっている。

癒しなどを求めるイージーリスニングから音楽をアナライズする楽しみにまで全てに役立てられる素晴らしいアイテムだ。是非一度聞いてみてほしい。

ナタリーコール / アンフォゲッタブル



●レーベル:WEAミュージック
(請求記号 CD洋/オ/159)

ナタリー・コールはあの有名なナット・キング・コールの娘さん。

ジャズ初心者にもオススメのこのアルバム。私はとくに2曲目の「ベイバームーン」が好きでよく聴いています。このイヤミじゃないゴージャスな雰囲気。カッコいいですね。

この一枚があれば、恋人を部屋に呼んだときの選曲に悩む必要はなし。トーク時の明石家さん並に相手を選ばない、万能選手といえるでしょう。

CDのジャケットもセクシーでグッド。ライナーには父ナット・キング・コールとの写真もあり、親子の仲むつまじさが伝わります。

このアルバムが気に入ったら、次は動くナタリー・コールを見してみるのもいいかも。たとえばDVD「ライトニング・イン・ア・ボトル」の中の「セントルイス・ブルース」を歌うナタリー。カッコいいです。アネゴ肌です。

私の中ではなぜか和田アキコとメアリー・ジェイ・ブライジを足して割ったようなイメージの彼女。「アンフォゲッタブル」では複数のグラミー賞を受賞したらしいですが、まだまだ現役。

ジャズのフィールド以外でも今後の活躍が楽しみです。

他館の利用について

利用したい資料が本学にない場合は、他の大学・公共図書館を利用することができます。

○ 私工大加盟館の利用について

下記の私工大加盟図書館では、個人貸出が出来ます。ホームページ、または図書館カウンターにて利用条件をご確認ください。

足利工業大学附属図書館

埼玉工業大学図書館

湘南工科大学附属図書館

東京工科大学メディアセンター

東京電機大学総合メディアセンター（神田・千葉・鳩山）

日本工業大学図書館

工学院大学図書館（新宿・八王子）

芝浦工業大学図書館（芝浦・大宮）

千葉工業大学附属図書館（芝園・津田沼）

東京工芸大学中央図書館

東京理科大学図書館（神楽坂・野田）

武蔵工業大学図書館

○ 神奈川県内大学図書館の利用

共通閲覧証をお持ちの方（大学院生、教職員のみ）は、神奈川県内大学図書館相互協力加盟館で閲覧することができます。共通閲覧証の発行、利用についてのお問合せ等はカウンターへお願い致します。

○ それ以外の大学図書館について

上記以外の大学図書館を利用の際は紹介状が必要となります。紹介状の発行はカウンターでお申込ください。詳細はレファレンスの項目をご覧ください。

○ 厚木市立図書館の利用について

本学の図書館で、厚木市立図書館で所蔵する図書・雑誌の貸出が受けられます。カウンター備付の予約カードに記入の上お申込ください。

学外の方へ

市民・企業の方は、下記の要領で本学の図書館をご利用いただけます。

■ 厚木市の「マイタウンパスポートカード」（紺色の「パーソナルカード」）又は厚木市立図書館の利用者カードをお持ちの方



- * 利用できるサービス＝資料の閲覧、複写、所蔵検索（※貸出はしていません）
- * 利用方法＝図書館カウンターで市立図書館のカードをご提示いただき、申込書に必要事項をご記入ください。

※ご注意

- ・「マイタウンパスポートカード」は、紺色の「パーソナルカード」以外のカードはご利用いただけません。
- ・携帯電話の画面に表示される2次元コードでは、本学の図書館はご利用いただけません。必ずカードをお持ちください。

○ 上記以外の市民・一般企業などの方

- * 利用できるサービス＝資料の閲覧、複写、所蔵検索
- * 利用方法＝所属機関（もしくはお近くの公共図書館）の発行する紹介状が必要です。図書館カウンターで紹介状を提示の上、申込書に必要事項をご記入ください。

お問合せは本学図書館までお願い致します。

● バス時刻表（本厚木駅→神奈川工科大学）

神奈川中央交通 / 「本厚木駅」 1 番のりば発			
厚07 厚89 神奈川工科大学方面			
時	平日	土曜	日曜
6	40#		
7	02 08# 22 28# 42 40# 55#	30#	30#
8	02 10# 25# 40 45# 55#	00 30#	00 30#
9	07 17# 30# 40 52#	00 30#	00 30#
10	04# 14# 24# 39 54#	02 32#	01 32#
11	09# 24# 39 54#	02 32#	02 32#
12	09# 24 39# 54#	02 32#	02 32#
13	19 49#	02 32#	02 32#
14	19 49#	02 32#	02 32#
15	19 49#	02 32#	02 32#
16	14 39#	02 32#	02 32#
17	04 34# 57	02 32#	02 32#
18	14# 37 57#	02 32#	02 32#
19	13 36# 53	02 31#	02 31#
20	18# 43	01 31#	01 31#
21	08# 33	01 31#	01
22	26 56#	01	

無印 … 厚07 神奈川工科大学方面青年の家行
… 厚89 神奈川工科大学前經由鷺尾団地行

● 厚木市立中央図書館



○ 住所 厚木市中町 1-1-3 厚木シティプラザ 2~4 階、地下 1 階
○ 交通案内 小田急小田原線本厚木駅下車東口から徒歩 1 分。